





**Pragmatyczni i oszczędni Holendrzy przodują w Europie nie tylko pod względem recyklingu przedmiotów, ale i architektury, zwłaszcza w najbardziej kontrowersyjnym aspekcie, przetwarzaniu architektury sakralnej.**

Postępująca laicyzacja społeczeństwa, którego co drugi obywatel deklaruje ateizm, postawiła pod znakiem zapytania sens istnienia dziesiątków kościołów katolickich i protestanckich w całym kraju. Szacuje się, że jedynie 20 procent mieszkańców Holandii co najmniej raz w roku odwiedza jakąś świątynię w celach religijnych, przy czym zaledwie 8-9 procent katolików i 5-6 procent protestantów czyni to regularnie. Dlatego też nikogo nie dziwi fakt, że znaczna część kościołów pełni inne funkcje niż sakralne – do najbardziej znanych przykładów należą księgarnia Selexyz w dawnym kościele dominikańskim w Maastricht, zaadaptowana przez biuro Merx + Girod, Grote Kerk w Haarlemie, służący na co dzień jako muzeum i sala koncertowa czy wielokrotnie pokazywana w prasie realizacja: kaplica kościoła katolickiego w Utrechcie przebudowana na loft przez studio Zecc Architekten.

Podobny los spotkał niewielki budynek protestanckiej kongregacji w Delft. Zbudowany w 1961 roku zbór zamknięto cztery lata temu, sprzedając niewielki budynek z charakterystycznej czerwonej cegły prywatnemu inwestorowi. Władze miasta, podobnie jak okoliczni mieszkańcy, entuzjastycznie odniosły się do pomysłu przekształcenia go w dom dla pięćosobowej rodziny, przedkładając projekt adaptacji nad potencjalne korzyści płynące ze sprzedaży działki deweloperom.

Nowi właściciele opracowanie koncepcji przebudowy powierzyli pracowni 123dv z Rotterdamu, specjalizującej się w projektowaniu domów, a w szczególności wnętrz i mebli dopasowanych do indywidualnych potrzeb użytkowników i deklarującej skłonność do recyklingu nie tylko materiałów, ale także sprawdzonych pomysłów architektonicznych – bez silenia się na niepotrzebną ekstrawagancję. Widoczne w ich dotychczasowych realizacjach oszczędne podejście do formy i modernistyczne zacięcie znalazło odbicie i w tym projekcie.

Adaptację wnętrza na potrzeby mieszkalne ułatwiał w znacznym stopniu brak charakterystycznych dla katolickich obiektów sakralnych elementów architektonicznych, takich



jak chór, witraże czy lukrowane sklepienia, ujmując jednak sporo egzotyki ze sformułowania „mieszkać w kościele”. Pierwotna funkcja budynku zainspirowała architektów do pozostawienia dużej części parteru – jadalni i salonu – w formie otwartej przestrzeni, dającej poczucie wspólnoty i zachęcającej do bycia razem.

Także minimalistyczne formy nielicznych mebli: kuchennej wyspy z corianu i wolno stojącej kubatury mieszczącej łazienkę i schowek na parterze zbudowanej z płyt MDF pokrytych skajem, powstały poprzez skojarzenie z protestanckim etosem skromności i prostoty. Ich mało „domowy” charakter nie mówi jednak nic o nowych użytkownikach – równie dobrze mogłaby mieścić się tu elegancka galeria sztuki, chwilowo tylko opróżniona z eksponatów. W ramach recyklingu – i aby pozostawić choćby ślad po dawnym wyposażeniu – architekci wykorzystali sosnowe deski z kościelnej posadzki w formie ściennych paneli, mających nadać obszernym wnętrzom bardziej kameralny charakter.

Po atmosferze dawnego kościoła zostało tu jednak więcej niż można by się spodziewać, choć neutralna, prostopadłościenna kubatura nie narzuca bezpośrednich religijnych skojarzeń – wyczyszczona, niezapelniona przestrzeń wyglądająca na niezamieszkałą skłania do refleksji. Wrażenie, że obecni właściciele traktują swój nowy dom – w sposób mniej lub bardziej symboliczny – jako tymczasowy przystanek, nie starając się nadać wnętrzom piętna własnej tożsamości, może sugerować, że ten budynek może czekać więcej niż tylko jedno życie po życiu.

Zdjęcia: **Christiaan de Bruijne**

**Church Loft – przebudowa kościoła z 1962 roku na dom jednorodzinny**

Delft, Holandia

**Autorzy:** 123DV architecture & consult, architekci Liang Lie (architekt główny), Roeland de Jong (architekt prowadzący), zespół projektowy: Sophie Pfeiffer, Monique van der Sande, Floor Theuns

**Powierzchnia:** 380 m<sup>2</sup>

**Projekt i realizacja:** 2008

**123dv**

założycielem istniejącej od 1999 roku i mającej siedzibę w Rotterdamie pracowni jest Liang Lie. 123DV projektuje meble, wnętrza i budynki, zatrudnia 10 architektów, [www.123dv.nl](http://www.123dv.nl)



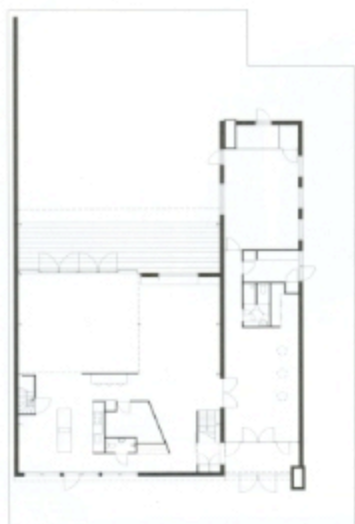
2



3

1. Kościół protestancki w Delft przebudowany na dom
2. Widok z salonu na kubaturę mieszczącą magazyn, łazienkę i zabudowę kuchenną
3. Widok na część dziedzińca na parterze





4



5





4. Rzut parteru z częścią dzienną
5. Rzut piętra z sypialniami
6. Kuchnia z jadalnią. Na piętrze widoczny hol między sypialniami